

T.C
ERMENEK KAYMAKAMLIĐI
ERMENEK ANAOKULU MÜDÜRLÜĐÜ



2024 - 2028 STRATEJİK PLANI

İSTİKLALMARŞI

Korkma, sönmez bu şafaklarda yüzen al sancak;
Sönmeden yurdumun üstünde tüten en son ocak.
O benim milletimin yıldızıdır, parlayacak.
O benimdir, o benim milletimindir ancak.

Çatma, kurban olayım, çehreni ey nazlı hilal!
Kahraman ırkıma bir gül! Ne bu şiddet, bu celal?
Sana olmaz dökülen kanlarımız sonra helal...
Hakkıdır Hakk'a tapan milletimin istiklal!

Ben ezelden beridir hür yaşadım, hür yaşarım.
Hangi çılgın bana zincir vuracakmış? Şaşarım!
Kükremiş sel gibiyim, bendimi çiğner, aşarım.
Yırtarım dağları, enginlere sığmam taşarım.

Garbin afakını sarmışsa çelik zırhlı duvar,
Benim iman dolu göğsüm gibi serhaddim var.
Ulusun, korkma! Nasıl böyle bir imanı boğar,
"Medeniyet!" dediğin tek dişi kalmış canavar?

Arkadaş! Yurduma alçakları uğratma sakın.
Siper et gövdeni, dursun bu hayasızca akın.
Doğacaktır sana va'dettiği günler Hakk'ın...
Kim bilir, belki yarın, belki yarından da yakın.

Bastığın yerleri "toprak!" diyerek geçme, tanı:
Düşün altındaki binlerce kefensiz yatan.
Sen şehit oğlusun, incilme, yazıktır atanı:
Verme, dünyaları alsan da, bu cennet vatanı.

Kim bu cennet vatanın uğruna olmaz ki feda?
Şüheda fışkıracak toprağı sıksan, şühedal!
Canı, cananı bütün varımı alsın da Huda,
Etmesin tek vatanımdan beni dünyada cüda.

Ruhumun senden, İlahi, şudur ancak emeli:
Değmesin mabedimin göğsüne namahrem eli.
Bu ezanlar ezanlar-ki şahadetleri dinin temeli,
Ebedi yurdumun üstünde benim inlemeli.

O zaman vecd ile bin secde eder-versa-ışım,
Her cerihamdan, İlahi, boşanıp kanlı yaşım,
Fışkırır ruh-ı mücerred gibi yerden nâ-ışım;
O zaman yükselerek arşa değer belki başım.

Dalgalar sen de şafaklar gibi ey şanlı hilal!
Olsun artık dökülen kanlarımın hepsi helal!
Ebediyen sana yok, ırkıma yok izmihlal:
Hakkıdır, hür yaşamış bayrağımın hürriyet;
Hakkıdır, Hakk'a tapan, milletimin istiklal!

Mehmet ANI ERSOY

*Öğretmenler;
Yeni Nesil Sizin
Eseriniz Olacaktır.*

Atatürk



GENÇLİĞE HİTABE

Ey Türk gençliği! Birinci vazifen, Türk istikbalini, Türk cumhuriyetini, illelebet, muhafaza ve müdafaa etmektir.

Mevcudiyetinin ve istikbalinin yegane temeli budur. Bu temel, senin, en kıymetli hazinendir. İstikbalde dahi, seni, bu hazineden mahrum etmek isteyecek, dahili ve harici, bedhahların olacaktır. Bir gün, istiklal ve cumhuriyeti müdafaa mecburiyetine düşersen, vazifeye atılmak için, içinde bulunacağın vaziyetin imkanı ve şartlarını düşünmeyebilirsin! Bu imkan ve şartlar, çok namussait bir mahiyette tezahür edebilir. İstiklal ve cumhuriyetine kastedecek düşmanlar, bütün dünyada emsali görülmemiş bir galibiyetin müessesili olabilirler. Cebren ve hile ile aziz vatanın, bütün kalelerini zapt edilmiş, bütün tersanelerine çirilmiş, bütün orduları dağıtmış ve memleketin her köşesi bittüli işgal edilmiş olabilir. Bütün bu şartlardan daha elim ve daha vahim olmak üzere, memleketin dahilinde, iktidara sahip olanlar gaffet ve dalalet ve hatta hıyanet içinde bulunabilirler. Hatta bu iktidara sahipleri şahsi menfaatlerini, müstevlerin siyasi emelleriyle tevhit edebilirler. Millet, fakr u zaruret içinde harap ve bitap düşmüş olabilir.

Ey Türk istikbalinin evladı! İşte, bu ahval ve şartlar içinde dahi, vazifen, Türk istiklal ve cumhuriyetini kurtarmaktır! Muhtaç olduğun kudret, damarlarındaki asil kanda, mevcuttur!

Atatürk

Okul Müdürü Sunuşu



Ermenek Anaokulu olarak; tüm kadrosuyla kendine güvenerek, kendini her ortamda rahatça ifade edebilen, yaratıcı, sevgi, saygı, iş birliği, sorumluluk, hoşgörü, yardımlaşma, dayanışma ve paylaşma gibi davranışları kazanmış, hayal güçlerini, yaratıcı ve eleştirel düşünme becerilerini, iletişim kurma ve duygularını anlatabilen çağa ayak uydurmuş, yeniliklere açık, Türkiye Cumhuriyeti' ni daha da yüceltecek bireyler yetiştirmeyi ilke edinmiş bulunmaktayız.

Bu hedefe yönelik belirlenen stratejik amaçlar doğrultusunda okulumuzun 2024-2028 yıllarına ait stratejik planı hazırlanmıştır. Katılımcı bir anlayışla oluşturulan Stratejik Plan ile okulumuzun eğitim kalitesinin daha da güçlendirilmesi hedeflenmiştir. Stratejik Planda belirlenen hedeflerimize ne ölçüde ulaştığımız her yıl sonunda gözden geçirilerek gerekli güçlendirmeler yapılacaktır. Stratejik planda belirlenen hedeflere ulaşmamızın okulumuzun her zaman ileriye giden ve yenilikçi örnek bir okul olmasına katkı sağlamasını diliyoruz. Planın hazırlanmasında emeği geçen Stratejik Plan ekibine ve uygulanmasında yardımcı olacak tüm iç ve dış paydaşlara teşekkür ediyorum.

İbrahim Cengiz UĞUZ
Okul Müdürü

İçindekiler

OKUL MÜDÜRÜ SUNUŞU	3
İÇİNDEKİLER	4
BÖLÜM I: GİRİŞ VE PLAN HAZIRLIK SÜRECİ	5
BÖLÜM II: DURUM ANALİZİ	6
OKULUN KISA TANITIMI	
OKULUN MEVCUT DURUMU: TEMEL İSTATİSTİKLER.....	
PAYDAŞ ANALİZİ	
GZFT (GÜÇLÜ, ZAYIF, FIRSAT, TEHDİT) ANALİZİ	
GELİŞİM VE SORUN ALANLARI	
BÖLÜM III: GELECEĞE BAKIŞ	24
MİSYONUMUZ	
TEMEL DEĞERLERİMİZ	
TEMA I: EĞİTİM VE ÖĞRETİME ERİŞİM.....	
TEMA II: EĞİTİM VE ÖĞRETİMDE KALİTENİN ARTIRILMASI	
TEMA III: KURUMSAL KAPASİTE	
V. BÖLÜM: MALİYETLENDİRME	31
VI. BÖLÜM: İZLEME VE DEĞERLENDİRME	31

1. GİRİŞ VE STRATEJİK PLANIN HAZIRLIK SÜRECİ

1.1. Strateji Geliştirme Kurulu ve Stratejik Plan Ekibi

2024-2028 dönemi stratejik plan hazırlanması süreci Üst Kurul ve Stratejik Plan Ekibinin oluşturulması ile başlamıştır. Ekip tarafından oluşturulan çalışma takvimi kapsamında ilk aşamada durum analizi çalışmaları yapılmış ve durum analizi aşamasında paydaşlarımızın plan sürecine aktif katılımını sağlamak üzere paydaş anketi, toplantı ve görüşmeler yapılmıştır.

Durum analizinin ardından geleceğe yönelim bölümüne geçilerek okulumuzun amaç, hedef, gösterge ve eylemleri belirlenmiştir. Çalışmaları yürüten ekip ve kurul bilgileri altta verilmiştir.

Tablo 1. Strateji Geliştirme Kurulu ve Stratejik Plan Ekibi Tablosu

Strateji Geliştirme Kurulu Bilgileri		Stratejik Plan Ekibi Bilgileri	
Adı Soyadı	Unvanı	Adı Soyadı	Unvanı
İbrahim Cengiz UĞUZ	Okul Müdürü	Ayşe Gül ŞENEL	Okul Öncesi Öğr.
Çiğdem BELEN	Okul Öncesi Öğr.	Fatma GEDİK	Okul Öncesi Öğr.
Ayşe AYTINAS	Okul Öncesi Öğr.	Arzu SARIBAŞ	Okul Öncesi Öğr.
İsmail USLU	Okul Aile Birliği Başkanı	Türker AYDIN	Veli
Erkan DENİZ	Veli		

1.2. Planlama Süreci:

2024-2028 dönemi stratejik plan hazırlanma süreci Strateji Geliştirme Kurulu ve Stratejik Plan Ekibi' nin oluşturulması ile başlamıştır. Ekip tarafından oluşturulan çalışma takvimi kapsamında ilk aşamada durum analizi çalışmaları yapılmış ve durum analizi aşamasında, paydaşlarımızın plan sürecine aktif katılımını sağlamak üzere paydaş anketi, toplantı ve görüşmeler yapılmıştır. Durum analizinin ardından geleceğe yönelim bölümüne geçilerek okulumuzun/kurumumuzun amaç, hedef, gösterge ve stratejileri belirlenmiştir.

Milli eğitim bakanlığının yayınladığı MEB eğitimde stratejik planlamaya ilişkin usul ve esaslar hakkında yönetmelik, ilgili kanun ve yönetmelikler çerçevesinde bakanlığımızın

2024-2028 stratejik plan hazırlık programı, MEB strateji geliştirme başkanlığı 16/09/2013 tarihi 2013/26 sayılı genelgesi ile kamu kaynaklarının etkili, ekonomik ve verimli şekilde kullanılmasını hesap verilebilirliği ve saydamlığı sağlamak amacıyla yer verilen 5018 sayılı kamu mali yönetimi ve kontrol kanunu 9. Maddesi ışığında misyon, vizyon ve temel değerlerimizi baz alarak Stratejik planlama yolunda okul gelişim yönetim ekibimiz aktif kılınmıştır.

2. DURUM ANALİZİ

Stratejik planlama sürecinin ilk adımı olan durum analizi, okulumuzun "neredeyiz?" sorusuna cevap vermektedir. Okulumuzun geleceğe yönelik amaç, hedef ve stratejiler geliştirebilmesi için öncelikle mevcut durumda hangi kaynaklara sahip olduğu ya da hangi yönlerinin eksik olduğu ayrıca, okulumuzun kontrolü dışındaki olumlu ya da olumsuz gelişmelerin neler olduğu değerlendirilmiştir. Dolayısıyla bu analiz, okulumuzun kendisini ve çevresini daha iyi tanımasına yardımcı olacak ve stratejik planın sonraki aşamalarından daha sağlıklı sonuçlar elde edilmesini sağlayacaktır.

Durum analizi bölümünde, aşağıdaki hususlarla ilgili analiz ve değerlendirmeler yapılmıştır;

- Kurumsal tarihçe
- Uygulanmakta olan planın değerlendirilmesi
- Mevzuat analizi
- Üst politika belgelerinin analizi
- Faaliyet alanları ile ürün ve hizmetlerin belirlenmesi
- Paydaş analizi
- Kuruluş içi analiz
- Dış çevre analizi (Politik, ekonomik, sosyal, teknolojik, yasal ve çevresel analiz)
- Güçlü ve zayıf yönler ile fırsatlar ve tehditler (GZFT) analizi
- Tespit ve ihtiyaçların belirlenmesi

(Bu bölüme ilişkin detaylı çalışmalar okul/kurumlar tarafından yapılabilir. Ancak, stratejik planda bu çalışmanın ana hususlarına kısa ve öz bir biçimde yer verilir.)

2.1. Kurumsal Tarihçe

Okulumuz 2010 yılından beri hizmet vermekte olup, adresimiz, Seyran Mahallesi Halit Bardakçı Kapı No:2 olarak geçmektedir.

Okulumuz konum olarak ferah ve bahçesi baraj gölü manzaralıdır. Okulumuz üç derslik yirmi öğrenci kapasiteli, bir derslik ise on öğrenci kapasiteli olarak inşa edilmiştir. Okulumuzda ikili eğitim verilmekle birlikte kulüp sınıflarımızda bulunmaktadır. Bu sayede günümüz şartlarında çalışan anne babanın çalışma saatlerinden dolayı çocuklarımız en güvenli ortam

olan okul ortamında velilerimizin çalışma saatlerine uygun olarak eğitim verilmekte, içinde bulunulan yılın Eylül ayınının 30' u itibariyle 36 ayını dolduran 36 - 71 aylık yavrularımızın kaydı yapılabilmektedir.

Ayrıca okulumuzda çocuklarımızın hijyenik bir ortamda sağlıklı beslenmeleri anlayışı içinde; sabah kahvaltısı, öğle yemeği ve ikindi kahvaltısı verilmektedir. Okulumuz Beyaz Bayrak (Temiz Okul - Sağlıklı Okul) sahibi okullarımızdandır. Okulumuzda çıkan öğünlerin menüleri profesyonel kişilerce okul paydaşlarımızın görüşleri alınarak hazırlanmakta çocuklarımızın en sağlıklı şekilde beslenmesi amaçlanarak hazırlanmaktadır.

Okul bahçemizde oyun parkı bulunmakta olup çocuklarımızın farklı ağaç türlerini de görebilecekleri şekilde ağaçlandırılmıştır. Özellikle bahar aylarında okul bahçemiz aktif bir şekilde kullanılarak çağımızın dezavantajı olan betonarme yapılardan kurtarmaya çalışarak, doğa ile buluşturup tanıştırmak, doğadan uzaklaşmamalarını sağlıyoruz. Okul bahçemizde çocuklarımızın da ilgileneceği Organik Sebze yetiştirme alanımız da bulunmakta, bu sayede hayata hazırlanmanın ilk adımlarından biri olan doğayı tanıma ve saygı duyma eğitiminin ilk adımları atılmış bulunmaktadır.

Güler yüzlü, yapıcı ve geliştirici eleştiriye açık idare, öğretmen ve yardımcı personelleriyle çağa uygun eğitim teknolojileri ışığında en güncel şekilde Milli Eğitim Bakanlığımız başta olmak üzere Karaman İl Milli Eğitim Müdürlüğü ve Ermenek İlçe Milli Eğitim Müdürlüğümüzün temel amaç ve hedefleri doğrultusunda, eğitim öğretimin aileden sonraki ilk eğitim basamağı olan anaokulu sıfatını taşıyan ve bu bilinçle hareket eden bir okul kültürüne sahibiz.

Okulumuzda açılışından günümüze okul müdürü olarak; Hasan OPRUKLU, Ahmet ŞİMŞEK, Fikret ÇELİK, Selma DEMİRALP, Ayşe AYTINAS, Feray CEVİZCİ, Meral ÇADIRCI, Yusuf GÖKTEPE, Ali TEFEK, Tunahan KESKİN görev yapmış olup 2019 Temmuz ayından itibaren İbrahim Cengiz UĞUZ görev yapmaktadır.

Okulumuzla ilgili güncel bilgiler <https://ermenekanaokulu.meb.k12.tr/> okul internet sitemizden, <https://m.facebook.com/groups/251698578586403/?ref=share&mibextid=KtfwRi> Facebook hesabımızdan, <https://www.instagram.com/ermenek.anaokulu?igsh=c2s7wbTFudm10azBv> Instagram hesabımızdan paylaşılmaktadır.

Okulumuz hakkında güncel haber, duyuru ve iletişim bilgilerine ulaşabilir ve internet sitemizden randevu alarak okulumuza misafir olabilirsiniz.

2.2. Uygulanmakta Olan Stratejik Planın Değerlendirilmesi

Milli Eğitim Bakanlığı, kalkınma planları, programlar, ilgili mevzuat ve benimsediği temel ilkeler çerçevesinde geleceğe ilişkin misyon ve vizyonlarını oluşturup stratejik amaçlarını ve ölçülebilir hedeflerini saptamış, performanslarını önceden belirlenmiş olan göstergeler doğrultusunda ölçerek ve bu sürecin izleme ve değerlendirmesini yapmak amacıyla katılımcı yöntemlerle hazırlanan 2019-2023 stratejik planını kamuoyu ile paylaşmış ve başarıyla uygulamıştır.

Değerlendirme sonuçlarına göre, 20 performans göstergesinden 11 tanesinin hedeflere ulaştığı, diğerlerinde ise kısmi makul düzeyde hedefe ulaşma veya hedeften sapma durumları yaşandığı belirtilmektedir. 2019 yılında gerçekleşen Covid-19 Pandemisi ve 36-48 aylık öğrencilerimize aile tarafından kazandırılması gereken öz bakım becerilerinde aksamalardan dolayı küçük yaş öğrencilerimizin okula devam oranı düşmüştür. Bu durumlar stratejik planın gerçekleştirilmesinde zorluklar yaşanmasına neden olmuştur.

2.3. Yasal Yükümlülükler ve Mevzuat Analizi

Okulumuzun çalışmalarını ilgilendiren mevzuatlar incelenmiştir. Okul Müdürlüğümüzün yasal yetki, görev ve sorumlulukları; Cumhurbaşkanlığı Teşkilatı Hakkında Cumhurbaşkanlığı Kararnamesi, T.C. Anayasası, 657 sayılı Devlet Memurları Kanunu, 1739 sayılı Millî Eğitim Temel Kanunu, Kamu Mali Yönetimi ve Kontrol Kanunu, Millî Eğitim Bakanlığı Okul Öncesi Eğitim ve İlköğretim Kurumları Yönetmeliği, Milli Eğitim Bakanlığı Okul Aile Birliği Yönetmeliği, Milli Eğitim Bakanlığı Çocuk Kulüpleri Yönergesi. Müdürlüğümüz öncelikle bu mevzuat çerçevesinde eğitim öğretim, proje üretme gibi faaliyetlerinde bulunmaktadır.

2.4. Üst Politika Belgeleri Analizi

Temel Üst Politika Belgeleri	Diğer Üst Politika Belgeleri
Kalkınma Planları	Öğretmen Strateji Belgesi
Orta Vadeli Programlar	İklim Değişikliği Eylem Planı
Orta Vadeli Mali Planlar	Su Verimliliği Strateji Belgesi ve Eylem Planı
Cumhurbaşkanlığı Yıllık Programı	Ulusal Deprem Stratejisi ve Eylem Planı
MEB 2019-2023 Stratejik Planı	Ulusal Enerji Verimliliği Eylem Planı
Millî Eğitim Şura Kararları	Ulusal Yapay Zekâ Stratejisi
	2023-2028 Türkiye Çocuk Hakları Strateji Belgesi ve Eylem Planı
	İl MEM 2024-2028 Stratejik Planı
	İlçe MEM 2024-2028 Stratejik Planı
	İlçe MEM 2019-2023 Stratejik Planı
	OECD Sosyal ve Duygusal Beceriler Araştırması (Türkiye Ön Raporu-2021)
	TÜBİTAK Vizyon 2023 Eğitim ve İnsan Kaynakları Raporu

2.5. Faaliyet Alanları ile Ürün/Hizmetlerin Belirlenmesi

Ermenek Anaokulu, Ermenek ilçesinde eğitim alanında faaliyet gösteren bir kamu kurumudur. Millî Eğitim Bakanlığına bağlı olarak çalışır ve ilçedeki tek müstakil anaokulu olarak ilçe düzeyinde eğitim ve öğretimle ilgili çeşitli görevleri yerine getirir. Ermenek Anaokulunun yasal yetki, görev ve sorumlulukları, faaliyet ve hizmetleri şunlardır:

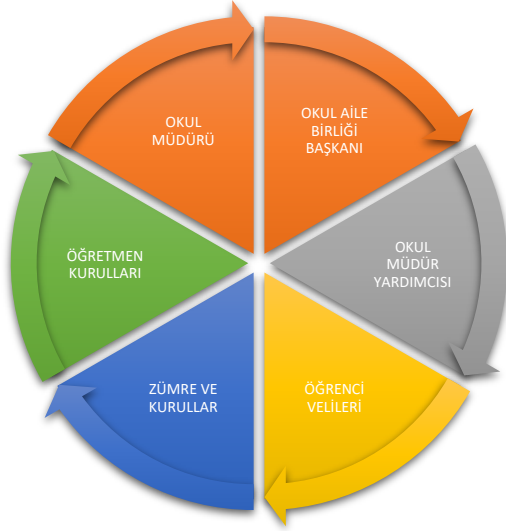
Okul öncesi eğitime, yönelik hizmetler aşağıda belirtilmiştir.

Tablo 3. Faaliyet Alanları/ Ürün ve Hizmetler Tablosu

<i>Faaliyet Alanı</i>	<i>Ürün/Hizmetler</i>
<i>Öğretim-eğitim faaliyetleri</i>	<i>Öğrenci İşleri Kayıt-nakil işleri Devam-devamsızlık</i>
<i>Rehberlik faaliyetleri</i>	<i>Öğrencilere rehberlik yapmak, velilere rehberlik etmek Rehberlik faaliyetlerini yürütmek</i>
<i>Sosyal faaliyetler</i>	<i>Öğrencilerin sosyal gelişimlerini desteklemek</i>
<i>Sportif faaliyetler</i>	<i>Çeşitli etkinliklerle öğrencilerin vücut gelişimlerini desteklemek</i>
<i>Kültürel ve sanatsal faaliyetler</i>	<i>Kültürel ve sanatsal gelişimlerini etkinliklerle desteklemek</i>
<i>Okul aile birliği faaliyetleri</i>	<i>Okul - veli işbirliğini geliştirmek</i>
<i>Öğrenme ortamlarına yönelik faaliyetler</i>	<i>Öğrenme ortamlarını güncel eğitim programları ve müfredata göre düzenlemek</i>

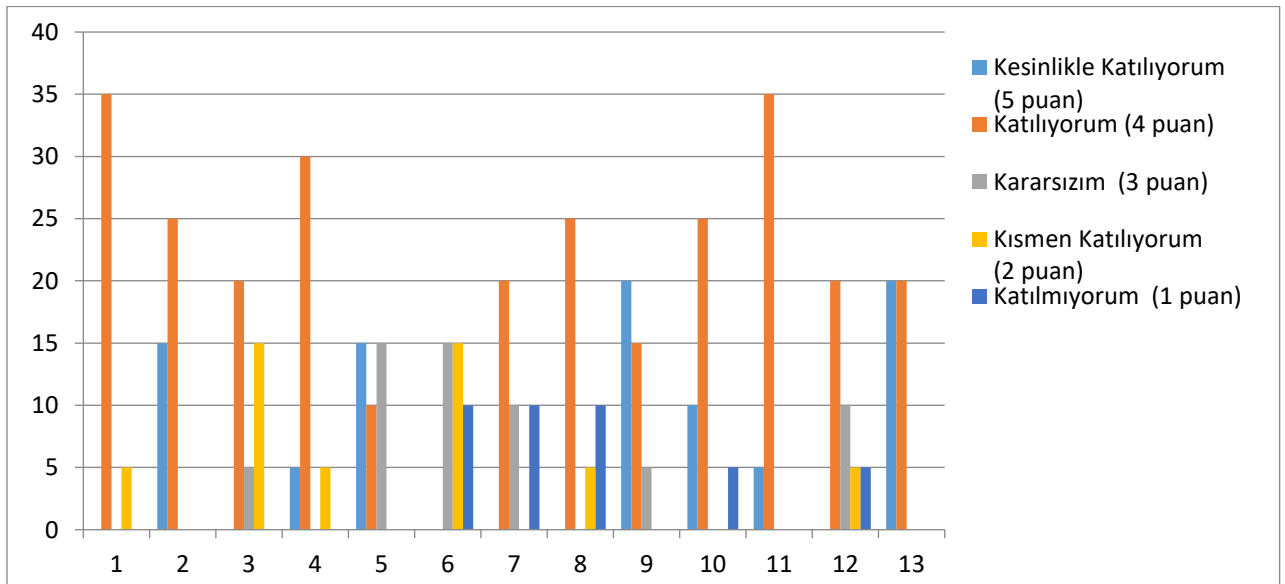
2.6. Paydaş Analizi

Kurumumuzun temel paydaşları öğrenci, veli ve öğretmen olmakla birlikte eğitimin dışsal etkisi nedeniyle okul çevresinde etkileşim içinde olunan geniş bir paydaş kitlesi bulunmaktadır. Paydaşlarımızın görüşleri anket, toplantı, dilek ve istek kutuları, elektronik ortamda iletilen önerilerde dâhil olmak üzere çeşitli yöntemlerle sürekli olarak alınmaktadır.

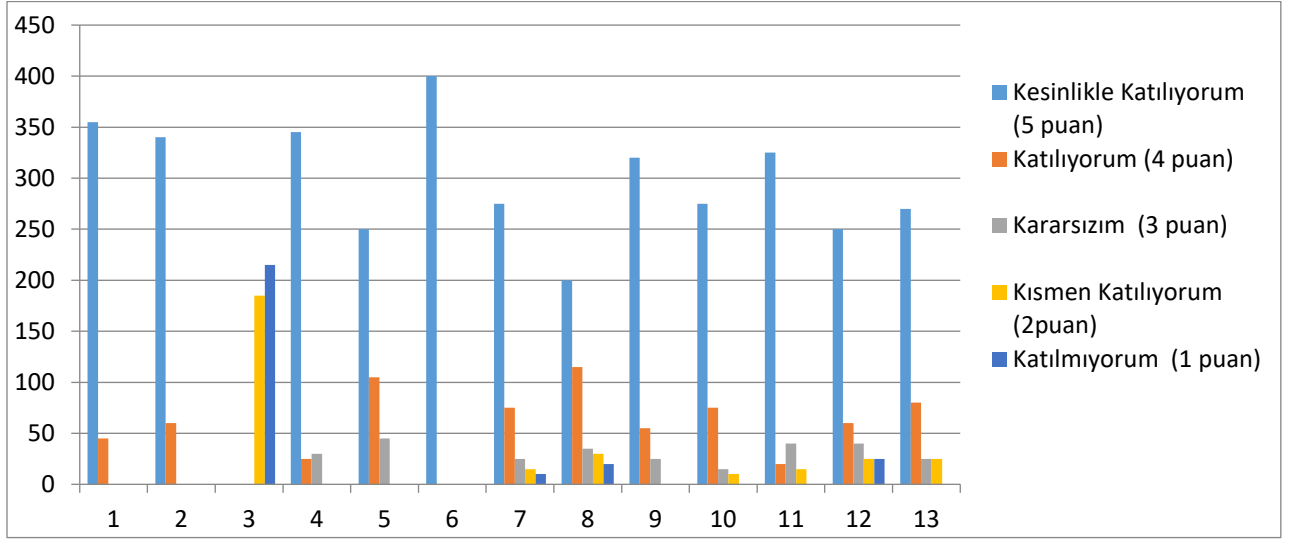


Paydaş anketlerine ilişkin ortaya çıkan temel sonuçlara aşağıda yer verilmiştir :

Öğretmen Anketi Sonuçları:



Veli Anketi Sonuçları:



2.7. Okul/Kurum İçi Analiz

Okul Künyesi

Okulumuzun temel girdilerine ilişkin bilgiler altta yer alan okul künyesine ilişkin tabloda yer almaktadır.

Temel Bilgiler Tablosu- Okul Künyesi

İli: Karaman		İlçesi: Ermenek			
Adres:	Seyran Mh. Halit Bardakçı Sk. No:2	Coğrafi Konum (link):	https://www.google.com/maps/search/ermenek+anaokulu/@36.62794,32.9058689,17.5z		
Telefon Numarası:	0338 716 2541	Faks Numarası:	-		
e- Posta Adresi:	972466@meb.gov.tr	Web sayfası adresi:	ermenekanaokulu.meb.k12.tr		
Kurum Kodu:	972466	Öğretim Şekli:	İkili Eğitim		
Okulun Hizmete Giriş Tarihi : 27.09.2010		Toplam Çalışan	13		
Öğrenci Sayısı:	Kız	39	Öğretmen Sayısı	Kadın	6
	Erkek	38		Erkek	0
	Toplam	77		Toplam	6
Derslik Başına Düşen Öğrenci Sayısı	:19,35	Şube Başına Düşen Öğrenci Sayısı	: 12,83		
Öğretmen Başına Düşen Öğrenci Sayısı	:12,83	Şube Başına 30'dan Fazla Öğrencisi Olan Şube Sayısı	: 0		
Öğrenci Başına Düşen Toplam Gider Miktarı	7.609,00 tl	Öğretmenlerin Kurumdaki Ortalama Görev Süresi	13 yıl		

Çalışan Bilgileri

Okulumuzun çalışanlarına ilişkin bilgiler altta yer alan tabloda belirtilmiştir.

Çalışan Bilgileri Tablosu

Unvan	Erkek	Kadın	Toplam
Okul Müdürü ve Müdür Yardımcısı	1	0	1
Branş Öğretmeni (Okul Öncesi)	0	6	6
Çocuk Kulübü Öğretmeni (Usta Öğretici)	0	2	2
Rehber Öğretmen	0	0	0
İdari Personel	0	0	0
Yardımcı Personel	0	3	3
Güvenlik Personeli	0	0	0
Toplam Çalışan Sayıları	1	11	12

Okulumuz Bina ve Alanları

Okulumuzun binası ile açık ve kapalı alanlarına ilişkin temel bilgiler altta yer almaktadır.

Okul Yerleşkesine İlişkin Bilgiler

Okul Bölümleri		Özel Alanlar	Var	Yok
Okul Kat Sayısı	1	Çok Amaçlı Salon		X
Derslik Sayısı	4	Çok Amaçlı Saha		X
Derslik Alanları (m2)	56	Kütüphane		X
Kullanılan Derslik Sayısı	4	Fen Laboratuvarı		X
Şube Sayısı	6	Bilgisayar Laboratuvarı		X
İdari Odaların Alanı (m2)	17	İş Atölyesi		X
Öğretmenler Odası (m2)	13	Beceri Atölyesi		X
Okul Oturum Alanı (m2)	520	Pansiyon		X

Okul Bahçesi (Açık Alan)(m2)	2120		
Okul Kapalı Alan (m2)	420		
Mutfak toplam alan (m ²)	20		
Yemekhane (m2)	23		
Tuvalet Sayısı	5		

Sınıf ve Öğrenci Bilgileri

Okulumuzda yer alan sınıfların öğrenci sayıları alttaki tabloda verilmiştir.

SINIFI	Kız	Erkek	Toplam	SINIFI	Kız	Erkek	Toplam
3 yaş A şubesi	3	6	9	4 yaş A şubesi	8	7	15
4 yaş AB şubesi	6	6	12	5 yaş A şubesi	7	8	15
5 yaş AA şubesi	5	4	9	5 yaş AB şubesi	9	8	17

Donanım ve Teknolojik Kaynaklarımız

Teknolojik kaynaklar başta olmak üzere okulumuzda bulunan çalışan durumdaki donanım malzemesine ilişkin bilgiye alttaki tabloda yer verilmiştir.

Teknolojik Kaynaklar Tablosu

Akıllı Tahta Sayısı	4	TV Sayısı	5
Masaüstü Bilgisayar Sayısı	6	Yazıcı Sayısı	2
Taşınabilir Bilgisayar Sayısı	1	Fotokopi Makinası Sayısı	1
Projeksiyon Sayısı	2	İnternet Bağlantı Hızı	24 mpbs

Gelir ve Gider Bilgisi

Okulumuzun genel bütçe ödenekleri, okul aile birliđi gelirleri ve diđer katkılarda dâhil olmak üzere gelir ve giderlerine ilişkin son üç yıl gerçekleşme bilgileri alttaki tabloda verilmiştir.

Yıllar	Gelir Miktarı		Gider Miktarı
	Okul Aidatları	Merkezi Bütçe	Toplam
2021	118.800	287.000	399.200
2022	193.500	325.000	505.000
2023	260.000	457.000	662.000

2.8. Çevre Analizi (PESTLE)

PESTLE analiziyle Ermenek Anaokulu üzerinde etkili olan veya etkili olabilecek politik, ekonomik, sosyokültürel, teknolojik, yasal ve çevresel dış etkenlerin tespit edilmesi amaçlanmıştır. Okulumuzu etkileyen ya da etkileyebilecek deđişiklik ve eğilimlerin sınıflandırılması bu analizin ilk aşamasını oluşturmaktadır. Aşağıdaki matriste PESTLE unsurları içerisinde gerçekleşmesi muhtemel olan hususlar ile bunların oluşturacağı potansiyel fırsatlar ve tehditler ortaya konulmaktadır.

Tablo 15: PESTLE Analizi

ETKENLER	TESPİTLER (ETKENLER/ SORUNLAR)	İDAREYE ETKİSİ		NE YAPILMALI?
		FIRSATLAR	TEHDİTLER	
POLİTİK	-Eđitim politikalarının deđişimi ve uygulamaları	-Eđitim politikalarında olumlu deđişimler	- Eđitim bütçesinde azalma veya kısıtlama	-Deđişimler gözlemlenmeli ve zamanın şartlarına göre gerekenler yapılmalı, -Hazırlanan planlar benimsenmeli ve uygulanmalı, -Veriye dayalı çıktılar analiz edilmeli ve

				sonuçlar değerlendirilmelidir.
	-Eğitim sisteminin yönetim ve organizasyon yapısında olası değişiklikler	-Daha iyi eğitim yönetimi ve organizasyonu		-Eğitim sisteminin yönetim ve organizasyon yapısı güçlendirilmelidir.
	-Komşu ülkelerde yaşanan olumsuz gelişmeler		Dış göç	-Farklı sebeplerden dolayı ilimize gelen öğrencilerin çevresine ve okula uyumu, bireysel gelişimlerinin takibi için tedbirler ve önlemler alınmalıdır.
SOSYO KÜLTÜREL	-Öğrenci, veli beklentileri ve tercihleri	- Eğitimde toplumsal destek ve katılım	- Değişen öğrenci ve veli beklentileri	-Öğrenci ve velilerin beklentilerini tespit edip bunlara yönelik çalışmalar planlanmalıdır.
	-Toplumda kitap okuma, spor yapma, sanatsal ve kültürel faaliyetlerde bulunma alışkanlığının yetersiz olması	-Kolay ulaşılan imkânlar	-Bilginin analizinde yetersiz kalınması -Sağlık sorunlarının artması, kültürel değerlerden uzaklaşılması -Nitelikli veriye erişimde yaşanan güçlükler	-Sosyal, kültürel, sportif, sanatsal ve akademik alanlarda etkinlikler çoğaltılmalı, desteklenmeli ve veriye dayalı analizler yapılmalıdır.
	-Okul-aile birliklerinin aktif ve nitelikli olarak faaliyet göstermesi	-Öğrenci, veli ve okul arasındaki bağın güçlendirilmesi	- Değişen öğrenci ve veli beklentileri	-Velilerin eğitim sürecine daha fazla katılım sağlamalıdır.
	Kamuoyunun eğitim-	-Eğitim sürecine verilen	-Deprem, salgın ve göç	-Öğrenciler, okullar ve bölgeler arasında öğretmen ve yönetici

	öğretime dair beklentileri ve desteği	desteğin çok olması	gibi faktörlerden kaynaklanan nüfus yoğunluğu	niteliği, eğitim ortamı, donanımı ve kazanımlar açısından oluşan farklılıklar azaltılmalıdır.
TEKNOLOJİK	-Uzaktan eğitim sistemlerinin gelişimi		-Öğrencilerin dijital bağımlılık halinde olma tehlikesi ve öğretmenlerin teknolojik temelli eğitim araçlarının kullanımı için yeterince hazır olmaması	-Uzaktan eğitim merkezlerinin fiziki kaynakları güncellenmeli, -Teknolojik gelişmelere yönelik Ar-Ge faaliyetleri desteklenmeli, -Teknolojinin kullanımına dair öğretmenlere, öğrencilere ve velilere dair kurslar açılmalıdır.
	-İnternet ortamında oluşan bilgi kirliliği, doğru ve güvenilir bilgiyi ayırt etme güçlüğü	Teknolojiye karşı ilginin kodlama ve yazılım sektörü açısından bir fırsat olması		-Medya okuryazarlığı ve dijital okuryazarlık eğitimlerine ağırlık verilmeli, öğrenciler interneti bilinçli kullanmaya teşvik edilmeli, -Dijital içerik ve becerilerin gelişmesi için ekosistem kurulması için içerik geliştirilmelidir.
	-Dünyadaki ve ülkemizdeki teknolojik gelişmeler ve teknolojiye yapılan yatırımlar	-Bilişim alanında teknolojinin gelişmesi, dijitalleşme ve toplumsal olayların getirdiği yenilikler		
YASAL	-Ulusal Yapay Zekâ Stratejisi	-Eğitim sürecinde paydaşların bilinçli olarak yapay zekâ teknolojisi ile tanışması ve eğitimler alması		-Yapay zekâ alanında faaliyet gösteren girişimlerin sayısını ve niteliğini artıracak adımlar atılmalı, proje ve faaliyetler desteklenmelidir.
	-Eğitimin kalitesinin artırılması için	-Proje çalışmaları sayesinde öğrencilerin		-Eğitime maddi kaynak sağlanmalı, projelere katılımlar teşvik

	Kalkınma Ajansı ve AB programlarının varlığı	eğitim sürecine aktif katılımı -Eğitim sürecine maddi kaynak sağlanması		edilmeli, proje hazırlama eğitimleri, ilgili okul türlerinde daha fazla verilmelidir.
ÇEVRESEL	- İklim değişikliği nedeniyle düşük karbon ekonomisine geçiş	-Okul ve kurumlarda hazırlanan projelerde bu anlamda farkındalık oluşturulması		-İklim değişikliğine ve olumsuz yönde getirilerine dair tedbir alınmalı ve sürdürülebilir projelere destek verilmelidir.
	Öngörülemez salgın ve doğal afetler		-İç göç, dış göç, ölüm oranında artış, fiziksel ve psikolojik travmalar	-Eğitim yöneticilerine, psikososyal koruma önleme ve krize müdahale eğitimi verilmelidir. -Göç sebebi ile ilimize gelen öğrencilerin eğitim ve öğretime erişim imkânları artırılmalıdır.

2.9. GZFT Analizi (Güçlü, Zayıf, Fırsat, Tehdit) Analizi

Okulumuzun temel istatistiklerinde verilen okul künyesi, çalışan bilgileri, bina bilgileri, teknolojik kaynak bilgileri ve gelir gider bilgileri ile paydaş anketleri sonucunda ortaya çıkan sorun ve gelişime açık alanlar iç ve dış faktör olarak değerlendirilerek GZFT tablosunda belirtilmiştir. Dolayısıyla olguyu belirten istatistikler ile algıyı ölçen anketlerden çıkan sonuçlar tek bir analizde birleştirilmiştir.

Kurumun güçlü ve zayıf yönleri donanım, malzeme, çalışan, iş yapma becerisi, kurumsal iletişim gibi çok çeşitli alanlarda kendisinden kaynaklı olan güçlülükleri ve zayıflıkları ifade etmektedir ve ayırında temel olarak okul müdürü/müdürlüğü kapsamında bakılarak iç faktör ve dış faktör ayrımı yapılmıştır.

İçsel Faktörler

Güçlü Yönler

Öğrenciler	<ul style="list-style-type: none">- Çocukların okula severek ve isteyerek gelmesi- Sosyal faaliyetlere katılımın yüksek olması
Çalışanlar	<ul style="list-style-type: none">- Çalışanların güler yüzlü olması- Kendini geliştiren, gelişime açık ve teknolojiyi kullanan öğretmenlerin olması,- Öğretmen yönetici iş birliğinin güçlü olması.
Veliler	<ul style="list-style-type: none">- Velilerin okul ile iletişiminin iyi olması.- Velilerin evde öğrencilerle ilgilenmesi.- Okulun ihtiyaçlarının giderilmesinde velilerin duyarlı olması.
Bina ve Yerleşke	<ul style="list-style-type: none">- Bahçemizin kullanışlı ve geniş olması- Yıldız tipi mimaride olması- Ulaşım için kolay bir noktada olması- Tek katlı olması
Donanım	<ul style="list-style-type: none">- Sınıflarımızda okul öncesine uygun her türlü eğitim öğretim materyallerinin olması,- Bütün sınıflarımızda LED ekranların olması,- Her sınıfımızda bilgisayarın olması.
Bütçe	<ul style="list-style-type: none">- Okulumuz aidatlarının yeterli olması ve ihtiyaç halinde velilerimizin gerekli özveriye göstermeleri,

Yönetim Süreçleri	<ul style="list-style-type: none"> - Okul vizyonunun ve misyonunun belirlenmiş olması. - İdaremizin okulun her türlü ihtiyacını karşılamada gayretli olması, - İdaremizin, öğrencilerin eğitiminin en iyi seviyeye gelmesi için sınıfların donanımlarının düzenlenmesinde, materyallerin hazırlanmasında etkin rol oynaması. - Okul idaresinin yönetim anlayışı paylaşımcı ve adil olması, - Okul idaresi olarak karar alırken paydaşların görüşlerinin alınması.
İletişim Süreçleri	<ul style="list-style-type: none"> - Kurum içi iletişim kanallarının açık olması, - Kurum kültürünün oluşturulmuş olması, - Sosyal – Kültürel faaliyetlerin çok olması, - Öğretmen, öğrenci ve velilerimiz sürekli ve olumlu iletişim hâlinde olması, - Bütün personele ihtiyaç duyulan her an ulaşılabilir olması,

Zayıf Yönler

Okul Yönetimi	<ul style="list-style-type: none"> - Öğrenci sayısı nedeniyle norm oluşmadığında okul müdür yardımcısı ve rehber öğretmen eksikliğinin azami düzeyde hissedilmesi.
Öğrenciler	<ul style="list-style-type: none"> - Bazı öğrencilerimizin ailelerinde ayrılarak okula alışmakta güçlük yaşamaları.
Çalışanlar	<ul style="list-style-type: none"> - Nadiren önyargılı olmaları
Veliler	<ul style="list-style-type: none"> - Bazı velilerimizin okulu az ziyaret etmeleri
Bina ve Yerleşke	<ul style="list-style-type: none"> - Son yıllarda artan nüfus popülasyonu nedeniyle binanın büyüklüğünün yetersiz kalması. Özellikle dersliklerimizden birinin çok küçük olması.
Donanım	<ul style="list-style-type: none"> - 14 yıldır hizmet vermesinden dolayı bazı malzemelerin eskimesi.

Dışsal Faktörler

Fırsatlar

Politik	- Okulumuz, Milli Eğitim Bakanlığı politikaları ve Milli Eğitim Bakanlığı 2024–2028 stratejik planlama faaliyetleri ışığında eğitim-öğretim faaliyetlerine devam etmektedir. Öğrencilerini eğitimin merkezine koyan bir yaklaşım sergileyen okulumuz, öğrencilerin yeniliklere açık ve yeniliklerden haberdar, gelişim odaklı olmasını sağlayıcı, önleyici çalışmalarla, risklerden koruyucu politikalar uygulayarak yasal sorumluluklarını en iyi şekilde yerine getirmek için çalışmaktadır.
Ekonomik	- Velilerimizin okul aidatlarını zamanında yatırmaları, - İlçemizde hayırseverlerin var olması.
Sosyolojik	- Okulumuzun komşularının iyi olması, - Okulumuzun bahçe güvenliğinin yeterli olması, - Ermenek genelinde suç oranının düşük olması.
Teknolojik	- Bütün sınıflarımızda bilgisayar ve internet erişimin kesintisiz olarak var olması, - Personelimizin teknolojiyi yakından takip etmesi ve eğitim öğretim için uygulamaları
Mevzuat-Yasal	- Okul idaresi ve öğretmenlerimizin gerekli mevzuat bilgisine sahip olması.
Ekolojik	- İlçemizin dağlık ve ormanlık bir arazide olması ve okul bahçemizde değişik türde ağaçların olması öğrencilerimizin doğayı daha yakından tanınması açısından etkisi büyüktür. Bununla birlikte çocukların, gelişimlerinde olumsuz sonuçlara neden olan GDO’lu besinler yerine tamamen doğal ürün tüketmeleri bölgemizin en önemli yararı denilebilir.

Tehditler

Politik	
Ekonomik	- Okulumuzun bulunduğu çevre coğrafi olarak engebeli ve dağlık bir araziye sahip olduğu için insanların geçim kaynakları genel olarak kömür ocakları ve hayvancılıktır, genel bağlamda bazı ailelerimizin sosyoekonomik düzeyleri düşük seviyelerdedir.
Sosyolojik	- Okulumuzun bulunduğu çevredeki kömür ocaklarının kapanması göçe ve işsizliğe sebep olmakta ve bireylerin uyum problemlerini de beraberinde getirmektedir.

Teknolojik	- Günümüzde hemen hemen her evde bir bilgisayar, tablet, akıllı cep telefonu vardır. Ancak bu durum bilinçsiz teknoloji ve internet kullanımına sevk etmektedir.
Mevzuat-Yasal	- Bazı personelimizin mevzuat bilgisinin az olması.
Ekolojik	- Ermenek İlçemizin yollarının yokuş ve dar olması. - İlçemizin konumu sapa bir mevkide olması.

Gelişim ve Sorun Alanları

Gelişim ve sorun alanları analizi ile GZFT analizi sonucunda ortaya çıkan sonuçların planın geleceğe yönelim bölümü ile ilişkilendirilmesi ve buradan hareketle hedef, gösterge ve eylemlerin belirlenmesi sağlanmaktadır.

Gelişim ve sorun alanları ayrımında eğitim ve öğretim faaliyetlerine ilişkin üç temel tema olan Eğitime Erişim, Eğitimde Kalite ve kurumsal Kapasite kullanılmıştır. Eğitime erişim, öğrencinin eğitim faaliyetine erişmesi ve tamamlamasına ilişkin süreçleri; Eğitimde kalite, öğrencinin akademik başarısı, sosyal ve bilişsel gelişimi ve istihdamı da dâhil olmak üzere eğitim ve öğretim sürecinin hayata hazırlama evresini; Kurumsal kapasite ise kurumsal yapı, kurum kültürü, donanım, bina gibi eğitim ve öğretim sürecine destek mahiyetinde olan kapasiteyi belirtmektedir.

Eğitime Erişim	Eğitimde Kalite	Kurumsal Kapasite
Okullaşma Oranı	Akademik Başarı	Kurumsal İletişim
Okula Devam/ Devamsızlık	Sosyal, Kültürel ve Fiziksel Gelişim	Kurumsal Yönetim
Okula Uyum, Oryantasyon	Değerler Eğitimi	Bina ve Yerleşke
Özel Eğitime İhtiyaç Duyan Bireyler	İstihdam Edilebilirlik ve Yönlendirme	Donanım
Yabancı Öğrenciler	Öğretim Yöntemleri	Temizlik, Hijyen
Hayat boyu Öğrenme	Ders araç gereçleri	İş Güvenliği, Okul Güvenliği
		Taşıma ve Servis

Gelişim ve Sorun Alanlarımız

1.TEMA: EĞİTİM VE ÖĞRETİME ERİŞİM	
1	Okul öncesi eğitimde okullaşma

2.TEMA: EĞİTİM VE ÖĞRETİMDE KALİTE	
1	Eğitim öğretim sürecinde sanatsal, sportif ve kültürel faaliyetler
2	Okul sağlığı ve hijyen
3	Zararlı alışkanlıklarla (Teknoloji bağımlılığı) mücadele ve Değerler Eğitimi
4	Öğretmenlere yönelik hizmet içi eğitimler
5	Okul yöneticilerinin etkinliklere katılması, ders denetleme yetkisi eğitimde bilgi ve iletişim teknolojilerinin kullanımı
6	Etkinliklerde çocukların etkinliklere katılım oranı
7	Eğitsel değerlendirme ve tanılama
8	Eğitsel ve kişisel rehberlik hizmetleri
9	Öğrencilere yönelik oryantasyon faaliyetleri

3.TEMA: KURUMSAL KAPASİTE	
1	Çalışma ortamları ile sosyal, kültürel ve sportif ortamların iş motivasyonunu sağlayacak biçimde düzenlenmesi
2	Çalışanların ödüllendirilmesi
3	Yabancı dil becerileri
4	Öğretmenlere yönelik fiziksel alan yetersizliği
5	Okul ve kurumların sosyal, kültürel, sanatsal ve sportif faaliyet alanlarının yetersizliği
6	Eğitim, çalışma, konaklama ve sosyal hizmet ortamlarının kalitesinin artırılması
7	Donatım eksiklerinin giderilmesi
8	Okullardaki fiziki durumun özel eğitime gereksinim duyan öğrencilere uygunluğu
9	İnşaat ve emlak çalışmalarının yapılmasındaki zamanlama
10	Eğitim yapılarının depreme hazır oluşu
11	Okul ve kurumların bütçeleme süreçlerindeki yetki ve sorumluluklarının artırılması
12	Ödeneklerin öğrenci sayısı, sınıf sayısı, okul-kurumun uzaklığı vb. kriterlere göre doğrudan okul-kurumlara gönderilmesi
13	Ödeneklerin etkin ve verimli kullanımı
14	Alternatif finansman kaynaklarının geliştirilmesi
15	Okul-Aile Birlikleri
16	İş ve işlemlerin zamanında yapılarak kamu zararı oluşturulmaması
17	Kurumsal aidiyet duygusunun geliştirilmemesi
18	Mevzuatın sık değişmesi
19	Mevcut arşivlerin tasnif edilerek kullanıma uygun hale getirilmesi
20	İstatistik ve bilgi temini hizmetlerin elektronik ortamda sunumu
21	Bilgiye erişim imkânlarının ve hızının artırılması

22	Teknolojik altyapı eksikliklerinin giderilmesi
23	Elektronik içeriğin geliştirilmesi ve kontrolü
24	İş güvenliği ve sivil savunma
25	Diğer kurum ve kuruluşlarla işbirliği

3. GELECEĞE BAKIŞ

Geleceğe bakış bölümünde misyon, vizyon ve temel değerler; amaçlar, hedefler, performans göstergeleri ve stratejiler yer almaktadır.

MİSYON, VİZYON VE TEMEL DEĞERLER

Okul Müdürlüğümüzün misyon, vizyon, temel ilke ve değerlerinin oluşturulması kapsamında öğretmenlerimiz, öğrencilerimiz, velilerimiz, çalışanlarımız ve diğer paydaşlarımızdan alınan görüşler, sonucunda stratejik plan hazırlama ekibi tarafından oluşturulan Misyon, Vizyon, Temel Değerler; Okulumuz üst kurula sunulmuş ve üst kurul tarafından onaylanmıştır.

MİSYONUMUZ

Türk Milli Eğitiminin Okul Öncesi Eğitimi Amaçları doğrultusunda, çocukların beden, zihin ve duyu gelişmesini ve iyi alışkanlıklar kazanmasını, çocukların Türkçe'yi doğru ve güzel konuşmalarını sağlamak, çocuklara sevgi, saygı, iş birliği, sorumluluk, hoşgörü, yardımlaşma, dayanışma ve paylaşma gibi davranışları, çocuklara hayal güçlerini, yaratıcı ve eleştirel düşünme becerilerini, iletişim kurma ve duygularını anlatabilme davranışlarını kazandırarak, çocukları ilköğretime hazırlamaktır.

VİZYONUMUZ

Çocukların gelişim düzeyleri ilgi alanları ve ihtiyaçlarına göre hazırlanan eğitim programı, bilimsel bilgiyi ön plana çıkaran, sanatsal ve kültürel etkinliklere önem veren, yaratıcılığı destekleyen eğitim anlayışı ve aile katılımına olan desteği ile Ermenek'te tercih edilen bir okul olmak.

TEMEL DEĞERLERİMİZ

- 1) **Önce insan,**
- 2) **Karşılıklı güven ve dürüstlük,**

- 3) Sabırlı, hoşgörülü ve kararlılık,
- 4) Eğitimde süreklilik anlayışı,
- 5) Adaletli performans değerlendirme,
- 6) Bireysel farkları dikkate almak,
- 7) Kendisiyle ve çevresi ile barışık olmak,
- 8) Yetkinlik, üretkenlik ve girişimcilik ruhuna sahip olmak,
- 9) Doğa ve çevreyi koruma bilinci,
- 10) Sürekli gelişim
- 11) Sorumluluk duygusu ve kendine güven bilincini kazandıracak çalışma ve etkinlikler.

4. AMAÇ, HEDEF VE PERFORMANS GÖSTERGESİ İLE STRATEJİLERİN BELİRLENMESİ

TEMA I: EĞİTİM VE ÖĞRETİME ERİŞİM

Eğitim ve öğretime erişim okullaşma ve okul terki, devam ve devamsızlık, okula uyum ve oryantasyon, özel eğitime ihtiyaç duyan bireylerin eğitime erişimi, yabancı öğrencilerin eğitime erişimi ve hayat boyu öğrenme kapsamında yürütülen faaliyetlerin ele alındığı temadır.

Amaç 1	Bütün bireylerin eğitim ve öğretime eşit şartlar altında erişmesini sağlamak.								
Hedef 1.1	Plan dönemi sonuna kadar dezavantajlı gruplar başta olmak üzere, eğitim ve öğretimin her tür ve kademesinde katılım ve tamamlama oranlarını artırmak.								
Performans Göstergeleri	Hedefe Etkisi (%)	Başlangıç Değeri	2024	2025	2026	2027	2028	İzleme Sıklığı	Rapor Sıklığı
PG 1.1.1 Kayıt bölgesindeki öğrencilerden okula kayıt yaptıranların oranı (%)	50	85	88	90	92	93	95	6 ay	1 yıl
PG 1.1.2 Okula yeni başlayan öğrencilerden oryantasyon eğitimine katılanların oranı (%)	40	65	70	72	78	85	90	1 ay	1 yıl
PG 1.1.3 Bir eğitim ve öğretim döneminde 20 gün ve üzeri	10	4	4	3,5	3,5	3,5	3	3 ay	1 yıl

devamsızlık yapan öğrenci oranı (%)									
Koordinatör Birim	Okul idaresi								
İş Birliği Yapılacak Birimler	Veliler								
Riskler	Velilerin tatil ve izin durumları								
Stratejiler	<p>S.1.1.1 Kayıt bölgesinde yer alan öğrencilerin tespiti çalışması yapılacaktır.</p> <p>S.1.1.2 Kayıt zamanında velilere oryantasyonun önemi anlatılacaktır.</p> <p>S.1.1.3 Devamsızlık yapan öğrencilerin tespiti ve erken uyarı sistemi için çalışmalar yapılacaktır.</p>								
Maliyet Tahmini	550.000 ₺								
Tespitler	- Özellikle 36 – 47 aylık öğrencilerin aileye muhtaç (öz bakım becerileri) ve teknoloji bağımlılığı nedeniyle okulda zaman geçirmek istememeleri.								
İhtiyaçlar	- Öğrenci sayısına bakılmadan her okula rehber öğretmen ataması yapılması.								
Amaç 1	Bütün bireylerin eğitim ve öğretime eşit şartlar altında erişmesini sağlamak.								
Hedef 1.2	Plan dönemi sonuna kadar okul öncesi 3 yaş öğrencilerinin okul öncesine katılım sayısını arttırmak.								
Performans Göstergeleri	Hedef Etkisi (%)	Başlangıç Değeri	2024	2025	2026	2027	2028	İzleme Sıklığı	Rapor Sıklığı
PG 1.2.1 Okul Öncesi 3 Yaş (36 + ay) Okullaşma Oranı	100	40	45	50	60	65	75	6 ay	1 yıl
Koordinatör Birim	Okul idaresi								
İş Birliği Yapılacak Birimler	Öğretmen ve veliler								
Riskler	<ul style="list-style-type: none"> - 36 ay çocukların öz bakım becerilerinin eksikliği - Yardımcı personel eksikliği - Donatım malzemesi ve oyuncakların eskimesi 								
Stratejiler	<p>S.1.1.1 Okulumuzun eğitim ortamlarını, fiziki mekanlarını eğitim ve oyun materyalleri ile donatarak okul öncesine farkındalığı arttırmak.</p> <p>S.1.1.2 Okulöncesi velilerine panel, seminer, konferans vb. etkinlikler düzenlemek.</p>								
Maliyet Tahmini	450.000 ₺								
Tespitler	Okula kaydı yapılan 36 – 47 ay arası çocukların aileye aşırı bağılıkları, çoğunluğunda aile tarafından kazandırılması gereken öz bakım becerilerinin noksanlığı ve teknoloji bağımlısı olmaları.								
İhtiyaçlar	Tüm toplum olarak çocuk yetiştirme ile ilgili aile eğitim düzeyinin yükseltilmesi gerekli.								

TEMA II: EĞİTİM VE ÖĞRETİMDE KALİTENİN ARTIRILMASI

Eğitim ve öğretimde kalitenin artırılması başlığı esas olarak eğitim ve öğretim faaliyetinin hayata hazırlama işlevinde yapılacak çalışmaları kapsamaktadır.

Bu tema altında akademik başarı, sınav kaygıları, sınıfta kalma, ders başarıları ve kazanımları, disiplin sorunları, öğrencilerin bilimsel, sanatsal, kültürel ve sportif faaliyetleri ile istihdam ve meslek edindirmeye yönelik rehberlik ve diğer mesleki faaliyetler yer almaktadır.

Amaç 2	Bütün bireylere ulusal ve uluslararası ölçütlerde bilgi, beceri, tutum ve davranışın kazandırılması ile girişimci, yenilikçi, yaratıcı, dil becerileri yüksek, iletişime ve öğrenmeye açık, öz güven ve sorumluluk sahibi, milli kültür ve değerler eğitimi almış, sağlıklı ve mutlu bireylerin yetişmesine imkân sağlamak								
Hedef 2.1	Bütün bireylerin bedensel, ruhsal ve zihinsel gelişimlerine yönelik faaliyetlere katılım oranını artırmak.								
Performans Göstergeleri	Hedefe Etkisi (%)	Başlangıç Değeri	2024	2025	2026	2027	2028	İzleme Sıklığı	Rapor Sıklığı
PG 2.1.1 Okulda etkinliklere katılan öğrenci oranı (%)	25	90	100	100	100	100	100	3 AY	1 YIL
PG 2.1.2 Yıl sonunda istenilene kazanımlara ulaşan öğrenci oranı (%)	40	85	87	90	95	100	100	6 ay	1 yıl
PG 2.1.3 Çevre bilincinin artırılması ve fen ve doğa ile olan bağlarının güçlendirme çalışmaları ile okuldaki ulaşılan öğrenci oranı (%)	15	95	98	100	100	100	100	6 ay	1 yıl
PG 2.1.4 Sağlıklı ve dengeli beslenme ile ilgili verilen eğitime katılan öğrenci sayısı oranı (%)	20	90	92	94	96	98	100	3 ay	1 yıl
Koordinatör Birim	Okul idaresi								
İş Birliği Yapılacak Birimler	Öğretmenler, Veliler ve okul çalışanları								
Riskler	Çocuk ve gençlerde yaygınlaşan obezite ve sağlıksız beslenme alışkanlığı kazanamama riski.								
Stratejiler	S.2.1.1 Eğitimin her kademesinde gerçekleştirilen sosyal, sanatsal ve sportif faaliyetler, değerler eğitimi ve bu faaliyetlere katılan öğrenci sayısı artırılacaktır. S.2.1.2 Okul sağlığı ve hijyen konularında öğrencilerin, ailelerin ve çalışanların bilinçlendirilmesine yönelik faaliyetler yapılacaktır. S.2.1.3 Her öğrencinin evinde bitki yetiştirilmesi sağlanarak ekolojik ve sağlıklı besin tüketiminin önemi anlatılacak. S.2.1.4 Okul bahçesinde örnek tarım faaliyetleri güçlendirilecek ve öğrencilerimizin de emek sarf etmesi sağlanacak.								
Maliyet Tahmini	50.000 ₺								
Tespitler	Çocuklarda sağlıksız ve dengesiz beslenme alışkanlığının yüksek düzeyde olması.								
İhtiyaçlar	Aylık beslenme listesinin diyetisyen kontrolünden geçmesi çalışmasının devam ettirilerek, velilerin de dikkatinin çekilmesi ile ortak çalışma yapılması.								

Amaç 2	Etkin bir rehberlik anlayışıyla, öğrencilerimizi ilgi ve becerileriyle orantılı bir şekilde üst öğrenime veya istihdama hazır hale getiren daha kaliteli bir kurum yapısına geçilecektir.									
Hedef 2.2	Üst öğrenime hazırlama: 5 yaş öğrencilerimizi ilkökul eğitimine hazır hale getirmek									
Performans Göstergeleri	Hedef Etkisi (%)	Başlangıç Değeri	2024	2025	2026	2027	2028	İzleme Sıklığı	Rapor Sıklığı	
PG 2.2.1 Anaokulu olarak 54 ay ve sonrası yaş grubunu ilkökula hazırlamak (%)	100	85	87	89	93	95	100	6 ay	1 yıl	
Koordinatör Birim	Okul İdaresi									
İş Birliği Yapılacak Birimler	Öğretmenler, Aile, Rehberlik Servisi									
Riskler	Bazı çocuklarda görülen gelişimsel sıkıntılar.									
Stratejiler	S.2.2.1 Çocukların günlük plan akışları ve aylık çerçeve planları ile sene sonuna kadar kazanması gereken göstergelere sahip olması S.2.2.2 Öğrencilerin fiziksel ve ruhsal gelişimlerinin takibi									
Maliyet Tahmini	20.000 ₺									
Tespitler	Hazır bulunuşluk düzeyi bakımından bazı öğrenciler çeşitli nedenlerle yaşitlarından daha zayıf durumda olabiliyorlar. Bu tür öğrencilerin daha erken (36 ay) okul öncesi eğitimden yararlandırılması gerekmekte.									
İhtiyaçlar	Ailelere çocuk yetiştirme konusunda bazı eğitimler de verilerek çocuklarını içinde bulunulan yılın 30 Eylül tarihi itibarıyla 36 ayını doldurduğunda, öncesinde kendi başına yemeğini yeme ve tuvaletini yapabilme yetisini kazandırarak okul öncesi eğitime göndermeleri sağlanmalı.									

TEMA III: KURUMSAL KAPASİTE

Eğitim ve öğretim faaliyetlerinin daha nitelikli olarak verilebilmesi için okulumuzun kurumsal kapasitesi güçlendirilecektir.

Amaç 3	Eğitim ve öğretim faaliyetlerinin daha nitelikli olarak verilebilmesi için okulumuzun kurumsal kapasitesi güçlendirilecektir.									
Hedef 3.1	Eğitim ve öğretim hizmetlerinin etkin sunumunu sağlamak için; yönetici, öğretmen ve diğer personelin kişisel ve mesleki becerilerini geliştirmek.									
Performans Göstergeleri	Hedef Etkisi (%)	Başlangıç Değeri	2024	2025	2026	2027	2028	İzleme Sıklığı	Rapor Sıklığı	
PG 3.1.1 Öğretmen başına düşen öğrenci sayısı	70	13	15	17	20	21	22	6 ay	1 yıl	
PG 3.1.2 Mahalli HİE'ye katılan yönetici, öğretmen ve personel sayısı	30	5	7	8	9	10	12	6 ay	1 yıl	
Koordinatör Birim	Okul idaresi									
İş Birliği Yapılacak Birimler	İlçe Milli Eğitim Müdürlüğü									
Riskler	Temel eğitim okullarında açılan ana sınıfı sayılarının artıyor olması.									
Stratejiler	S.3.1.1 Saha taraması da yapılarak potansiyel olarak okula kaydolacak öğrencilerin ebeveynlerine sosyal medya da dahil olmak üzere ulaşılabilecek. S.3.1.2 Yönetici, öğretmen ve diğer personellerin kişisel ve mesleki gelişimi için, yıllık merkezi veya mahalli hizmet içi eğitim faaliyetlerinden en az birine katılımı ve bilgi birikimi, tecrübe paylaşımını artırmak amacıyla kurum/kuruluş ve STK' lar ile insan kaynaklarının geliştirilmesi kapsamında yapılan ortak faaliyetlere katılımcı sayısı artırılacaktır.									
Maliyet Tahmini	0 ₺									
Tespitler	Genellikle çalışan ebeveynler anaokulu eğitimi yanında çocuğun okulda tam gün kalabilmesi için çocuk kulübü eğitiminden de yararlanmak istemektedir. Kulüp öğretmeni çalıştırmak veliye de maddi olarak külfet getirmekte.									
İhtiyaçlar	Okul öncesi eğitime devlet katkısının artırılması her bakımdan verimliliği de artıracığından dolayı en azından çocuk kulübü açılan okullarımızda masrafları yaygın eğitim kurumları tarafından karşılanmak üzere çocuk kulübü usta öğreticisi görevlendirmesi yapılmalı									

Amaç 3	Eğitim ve öğretim faaliyetlerinin daha nitelikli olarak verilebilmesi için okulumuzun kurumsal kapasitesi güçlendirilecektir.								
Hedef 3.2	Okulun müdür yardımcısı, rehber öğretmen ve yardımcı personel ihtiyacı geçici çözümlerle değil, kalıcı personel kadrolarıyla giderilmeli böylelikle işi sahiplenme ve öz verili çalışmalar pekiştirilmelidir.								
Performans Göstergeleri	Hedefe Etkisi (%)	Başlangıç Değeri	2024	2025	2026	2027	2028	İzleme Sıklığı	Rapor Sıklığı
PG 3.2.1 İlgili kadrolar açılarak atamaların yapılması	100	0	2	5	5	5	5	1 yıl	1 yıl
Koordinatör Birim	Okul idaresi								
İş Birliği Yapılacak Birimler	İlçe Milli Eğitim Müdürlüğü								
Riskler	Okulun yemek, temizlik ve bakım hizmetleri ile öğrencilerin oluşabilecek sorunlarının çözümünün aksaması.								
Stratejiler	S.3.2.1 Bakanlığımızca norm açılarak personel atamalarının yapılması konusunda çalışmalar yapılması için girişimlerde bulunmak								
Maliyet Tahmini	5.000.000 ₺								
Tespitler	İdari, Rehberlik ve yardımcı personelin olmaması veya geçici olarak çalışıyor olması hizmette sürekliliği ve kaliteyi olumsuz etkilemekte. Personel çalıştırılması da velilerden alınan okul öncesi katkı paylarının yükselmesine ve küçük yaş çocukların okula gönderilmemesine sebep olmakta.								
İhtiyaçlar	Norm kadro tahsisi ve atama yapılması								

5. MALİYETLENDİRME

2024-2028 Stratejik Planı Faaliyet/Proje Maliyetlendirme Tablosu

Kaynak Tablosu	2024	2025	2026	2027	2028	Toplam
Genel Bütçe	500.000 ₺	850.000 ₺	1.100.000 ₺	1.200.000 ₺	1.350.000 ₺	5.000.000 ₺
Okul Aidatı	750.000 ₺	850.000 ₺	950.000 ₺	1.000.000 ₺	1.100.000 ₺	4.650.000 ₺

6. İZLEME VE DEĞERLENDİRME

Okulumuz Stratejik Planı izleme ve değerlendirme çalışmalarında 5 yıllık Stratejik Planın izlenmesi ve 1 yıllık gelişim planının izlenmesi olarak ikili bir ayrıma gidilecektir.

Stratejik planın izlenmesinde 6 aylık dönemlerde izleme yapılacak denetim birimleri, İl ve İlçe Milli Eğitim müdürlüğü ve Bakanlık denetim ve kontrollerine hazır halde tutulacaktır.

Yıllık planın uygulanmasında yürütme ekipleri ve eylem sorumlularıyla aylık ilerleme toplantıları yapılacaktır. Toplantıda bir önceki ayda yapılanlar ve bir sonraki ayda yapılacaklar görüşülüp karara bağlanacaktır.